

**Tarkett návod
na inštaláciu
Laminátových podláh
2-Lock**





Použitie výrobku

■ Tarkett Laminátové podlahy nie sú odporúčané pre použitie v priestoroch s vysokou vlhkosťou a podlahou, ktorá zvykne byť mokrá (parné miestnosti, sauny). Pre použitie v kúpeľni odporúčame naše riešenie pre mokré miestnosti **Aquastyle** (pozrite špecifické inštrukcie na inštaláciu)

■ Tarkett Laminátové podlahy môžu byť použité s **podlahovým vykurovaním**

Inštalácia laminátových podláh na podlahovom vykurovaní

> Vysvetlenie a obmedzenia:

Laminátová podlaha je vhodná pre inštaláciu na podlahovom vykurovaní – systém kde vykurovacie teleso je zaliate v podklade. Laminátová podlaha nie je vhodná na inštaláciu na podlahovom vykurovaní, ktoré je na povrchu podkladu – ak výrobca systému neuvádza inak. Teplota na povrchu by nikdy nemala presiahnuť viac ako 28°C.

> **Postup:** Inštalácia laminátových podláh by mala prebiehať pri najmenej vykurovacej hodnote. Špecifická vykurovacia procedúra (v súlade s normou DIN 4725 a s ohľadom na ročné obdobie) by mala byť vykonaná skôr ako položíte parozábranu: Nastavte teplotu vykurovacieho systému na 25°C a nechajte v chode 3 dni. Zvyšujte teplotu v krokoch po 5°C až po maximum. Nechajte v chode 72 hodín. Znížte teplotu v krokoch po 10°C až kým nedosiahnete teplotu na povrchu podkladu 18°C. Pred, počas a aspoň 3 dni po inštalácii by mala byť teplota udržiavaná na 18°C. Nezabudnite použiť 0.2 mm parozábranu! Procedúru konzultujte s predajcom a výrobcou podlahového vykurovacieho systému.

Odporúčané náradie

- Vysávač
- Pravouholník
- Meter
- Píla – stolová píla (jemné zuby)
- Bezpečnostné okuliare a rukavice

Tarkett Laminátové podlahy môžu byť použité s **podlahovým vykurovaním**

Odporúčané inštalačné príslušenstvo

- 8 mm klíny (alebo inštalačné pružiny)
- Penová podložka
- Soklové lišty, clipy pre lišty a profily pre dokonalý vzhľad.

Pozrite si prosím našu brožúru alebo web stránku www.tarkett.com pre kompletný rad príslušenstva

Všetko čo potrebujete na inštaláciu vašej podlahy



Príprava pred inštaláciou

□ Aklimatizácia

Tarkett Laminátové podlahy musia byť aklimatizované na teplotu miestnosti, v ktorej budú inštalované.

- Umiestnite neotvorené balíky laminátu položené horizontálne minimálne 48 hodín pred inštaláciu v miestnosti kde budú inštalované.
- Neodstraňujte fóliu
- Teplota v miestnosti by mala byť minimálne 18°C (65°F)

□ Príprava podkladu

Tarkett Laminátové podlahy môžu byť inštalované na takmer každý podklad a existujúcu podlahu rôznej úrovne. Podklad musí byť štrukturálne pevný a bez pohyblivých častí. Podklad musí byť čistý, suchý, vyrovnaný a bez poškodenia:

- Suchý. Merajte vlhkosť s adekvátnym meracím prístrojom. Podiel vlhkosti cementovej stierky/betónu musí byť < 2% CM (CM metóda) a anhydritové cementové potery <0.5% CM.
 - Vyrovnaný. Podklad musí byť vyrovnaný s toleranciou 3 mm na 1 m (DIN 18202) alebo 2 mm na 2 m. Vyhlad' te a vyrovnajzte všetky nerovnosti nivelačnou cementovou stierkou.
 - Bez poškodenia. Skontrolujte stare drevené podlahy, priklinčujte/priskrutkujte voľné časti aby ste eliminovali škripanie. Pozametajte alebo povysávajte podklad pre započatím inštalácie.
- **Betón**
 - Betónový podklad by mal byť riadne ošetrený a vysychať minimálne 90 dní pred inštaláciou.
 - **Drevo**
 - Vyvýšená drevená konštrukcia (rošt) by mala mať minimálnu výšku 45 cm nad zemou pre lepšiu ventiláciu.
 - Parozábrana nesmie byť inštalovaná na drevené podklady a konštrukcie
 - Podiel vlhkosti dreveného podkladu by nemal presiahnuť 12%

■ Podlahovina v roli alebo štvorci

- Existujúca podlahovina musí byť v dobrom stave a úplne prilepená k podkladu
- Existujúca podlahovina musí byť v jedinej vrstve
- Opravte poškodené miesta

■ Koberce

- Koberce s vysokým vlasom musia byť odstránené pred inštaláciou laminátovej podlahy Opravte poškodené miesta
- Tarkett® Laminátové podlahy môžu byť inštalované na priemyselné lepené koberce, ktoré sú inštalované iba na drevených podkladoch
- Koberec musí byť odstránený ak je inštalovaný na betóne
- Použitie penovej podložky nie je odporúčané pre inštaláciu na koberec.

Dôležité! Min. 0.2 mm parozábrana z PE by mala byť inštalovaná na podklady, okrem drevených podláh/konštrukcií. Odporúčame použiť Tarkett Soundblock Foam, ktorá redukuje hluk o 18-20 dB. Prosím pozrite si náš katalóg alebo web stránku www.tarkett.com pre viac informácií.

□ Príprava miestnosti

- Dôsledne odstráňte existujúce soklové lišty a prechodové lišty. Soklová lišta musí byť dostatočnej veľkosti aby zakryla 14 mm medzeru po obvode celej podlahy
- Nechajte min. 20 mm medzeru medzi povrchom podlahoviny a spodkom elektrického ohrievača pre zabezpečenie cirkulácie tepla
- Zrežte dvere alebo zárubne aby ste vytvorili priestor pre vsunutie podlahoviny. Použite odrezok peny a podlahoviny pre presné určenie výšky rezu.
- Pozametajte a/alebo povysávajte podklad aby ste odstránili všetky nečistoty a zvyšky

Príprava pred inštaláciou

☐ Skôr ako začnete

Skontrolujte produkt

- Prezrite všetky lamely pre viditeľné vady a poškodenia pred a počas inštalácie. Neodstraňujte fóliu
- Neinštalujte poškodené alebo vadné dosky
- Počas inštalácie, kontrolujte drážku či v nej nezostali zvyšky, ktoré by mohli zabrániť riadnemu založeniu dosky

Kontrola miestnosti

- Určite v akom smere budú kladené dosky. Pre optické zväčšenie miestnosti, alebo vo veľmi malých miestnostiach a chodbách, je lepšie klásť dosky paralelne s dĺžkou miestnosti. Inak ukladajte v smere dopadu denného svetla. Suchý. Merajte vlhkosť s adekvátnym meracím prístrojom. Podiel vlhkosti cementovej stierky/betónu musí
- Odporúča sa inštalovať nábytok skôr ako podlahovú. Pokiaľ budete inštalovať podlahu skôr ako nábytok/zariadenie, musí byť pripevnené a zabezpečené k stene. Nikdy nefixujte nábytok/zariadenie cez podlahu.
- Dôsledne zmerajte miestnosť a skontrolujte pravouhlosť a taktiež šírku posledného radu dosiek. V prípade, že posledný rad dosiek bude menší ako 50 mm, nie vrátane pierka, šírka prvého radu dosiek musí byť skrátená

Návod na inštaláciu



[Pozrite sa na video](#)

☐ Všeobecné pokyny pre inštaláciu

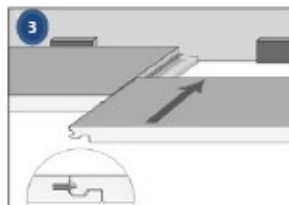
- Začnite klásť dosky z ľavej strany. Pero dosky by malo smerovať k stene
- Umiestnite klíny (min 8 mm) medzi krátku a dlhú stranu dosky a steny
- Zatlačte krátky koniec ďalšej dosky v uhle ako predchádzajúcej dosky, potom pritlačte k podkladu. Postupujte do konca radu rovnakým spôsobom. Pokiaľ je stena od ktorej začínate nerovná, načrtnite si linku kontúry steny na prvý rad a zrežte ho.

☐ Všeobecné pokyny pre inštaláciu (pokračovanie)

- Prvá a posledná doska každého radu musí byť minimálne 30 cm dlhá. Posledná doska v rade bude zrezaná, ale pokiaľ zvyšok je kratší ako 30 cm, tak prvá doska ďalšieho radu bude musieť byť taktiež zrezaná pre dlhšiu dosku na konci radu. Pokiaľ je zvyšok poslednej dosky dlhší ako 30 cm, môže byť použitý ako prvá doska ďalšieho radu (ak tak urobíte, vznikne nepravidelná štruktúra väzby, čo môže byť žiadúce alebo nie). Taktiež sa uistite, že dosky sú kladené vo väzbe, kde preklad nie je kratší ako 30 cm medzi jednotlivými radmi.
- Určite šírku posledného radu zmeraním vzdialenosti medzi stenami s 8 mm dilatačnou medzerou na oboch stranách. Ak je kratšia ako 50 mm, vrátane pierka, šírka prvého radu dosiek musí byť menšia podľa potreby.
- Keď režete dosky, uistite sa, že zuby píly režu smerom do vnútra dekoračnej vrstvy. Najlepšie výsledky dosiahnete s použitím carbidových píľ.
- Ak je povrch väčší alebo dlhší ako 10 m, použite prechodové profily pre zmenšenie dĺžky radov čím dovoľíte podlahe prirodzene pracovať. Používajte prechodové profily na prahoch dverí.

☐ Inštalácia krok za krokom

- Pred inštaláciu prvého radu, musí byť časť drážky, ktorá prečnieva zrezaná
- Prvý rad. Začnite z ľavého rohu s drážkou proti stene a postupujte smerom do prava. Umiestnite klíny medzi podlahu a stenu pre vytvorenie dilatačnej medzery 8-10 mm.
- Druhá dosky, prvý rad. Umiestnite dosku krajom ku kraju prvej dosky, potom spojte zasunutím do seba. Uistite sa, že sú prvé dve dosky v perfektnej línii.
- Na konci radu, otočte poslednú dosku tak aby smerovalo pierko k pierku. Prtlačte krátky koniec tesne k stene. Označte miesto kde musí byť doska zrezaná ceruzkou 8-10 mm od predchádzajúcej dosky a jej krátkeho konca aby ste vytvorili dilatačnú medzeru.



■ Prvá doska, druhý rad. Začnite s odrezom z prvého radu. Uistite sa, že všetky krátke spoje sú kladené tak aby vzdialenosť medzi nimi v susediacich radoch bola minimálne 30 cm.

■ Druhá doska, druhý rad. Položte dosku jemne a tesne ku krátkej hrane predchádzajúcej dosky. Založte dosku dole jedným pohybom s miernym tlakom na kratku hranu predchádzajúcej dosky. Počas zakladania dosky sa uistite, že dosky sú tesne jedna vedľa druhej.

■ Posledný rad: Keď sa dostanete k poslednému radu, je možné, že dosky sa nezmestia do zostávajúcej medzery. V tomto prípade položte dosku perom ku stene na dosku od kraja ku kraju poslednej dosky. Ďalšiu dosku položte na vrch a použite ju ako vodítko pre zaznačenie rezu posledného radu. Nezabudnite dodržať dilatačnú medzeru. Ak posledný rad nemusí byť zrezaný, pero musí byť zrezané aby vznikla dilatačná medzera.

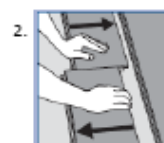


□ Špecifické inštrukcie

■ V miestach kde je obtiažne zaklopiť dosku do pozície, ako napríklad okolo zárubní, je potrebné odstrániť časť drážky dosky, posledného inštalovaného radu. To sa robí jemným zbrúsením (1). To Vám dovolí inštalovať dosku z vodorovnej pozície. Aplikujte tenkú vrstvu Tarkett D3 lepidla na povrch modifikovaného pera a zatlačte dosky posledného radu na miesto. Ihneď odstráňte zvyšky lepidla suchou handrou.

■ Ak potrebujete odstrániť podlahu, oddelte celý rad jemným nadvihnutím a poklepaním nad spojom. Odpojte celý rad (1). Dosky oddelte horizontálnym pohybom (neohýbajte) (2)

■ Pokiaľ si želáte alebo potrebujete odstrániť podlahu, oddelte opatrne celý rad nadvihnutím a jemným poklepnutím nad spojom. Odklopte a uvoľnite celý rad (1). Jednotlivé dosky oddelte vysunutím horizontálne (protipohybom) – nezaklápage dosky na krátkom spoji (2.)



□ Špecifické inštrukcie (pokračovanie)



- Ak dlhú stranu dosky prerušuje potrubie: Vyvrtajte diery s priemerom o min. 16 mm väčším ako je priemer potrubia pre vytvorenie dilatačnej medzery. Označte miesto rezu ceruzkou. Zrežte kúsok, ktorý vložíte medzi potrubie a stenu. Režte v uhle tak ako je ukázané na obrázku. Ak je potrubie na krátkej strane dosky, režte dosku v 90° uhle priamo k dieram.

UKONČENIE

- Odstráňte klíny po ovode miestnosti. Ak ste použili inštaláčne pružiny, môžete ich tam zanechať.
- Namontujte prechodové profily. Nepripevňujte profily cez podlahu.
- Namontujte soklové lišty. Lišty musia byť dostatočne veľké aby zakryli 14 mm medzeru. Nepripevňujte lišty cez laminátovú podlahu. Upevňujte ich k stene.
- Použite preglejku laminátovú podlahu ak sťahujete ťažký nábytok alebo zariadenia. Pre lepšiu ochranu podlahy umiestnite filcové podložky alebo iný typ ochrany pod nohy nábytku.
- Vždy je odporúčaná relatívna vlhkosť v miestnosti (RH) 45-60% a teplota 18-24°C. Ak potrebné nainštalujte zvlhčovač.

Western Europe: Austria: Tarkett Holding GmbH, Niederlassung Wien – Tel. +43 1 47 88 062 Belgium: Tarkett France Belux – Tel. +32 16 35 98 80 Denmark: Tarkett A/S – Tel. +45 43 90 60 11 Finland: Tarkett Oy – Tel. +358 9 5406 5870 France: Tarkett SAS – Tel. +33 1 41 20 42 49 Germany: Tarkett Holding GmbH, Bereich Objekt – Tel. +49 62 33 810 Greece: Tarkett Monoprosopi Ltd – Tel. +30 210 6745 340 Italy: Tarkett S.p.A. – Tel. +39 0744 7551 Luxembourg: Tarkett GDL SA – Tel. +352 949 211 8804 Netherlands: Tarkett Holding GmbH, Vestiging Nederland – Tel. +31 76 57 80 760 Norway: Tarkett AS – Tel. +47 32 20 92 00 Portugal: Tarkett SA – Tel. +351 21 427 64 20 Spain: Tarkett Floors S.L. – Tel. +34 91 358 00 35 Sweden: Tarkett Sverige AB – Tel. +46 771 25 19 00 Switzerland: Tarkett Holding GmbH, Bereich Objekt Schweiz – Tel. +41 043 233 79 24 Turkey: Tarkett Aspen – Tel. +90 212 213 65 80 United Kingdom: Tarkett Ltd – Tel. +44 (0) 1622 854 040 **Baltic Countries: Tarkett Baltics:** Tel. +370 37 262 220 Czech Republic: Tarkett France SAS, org. slozka - Tel. +420-271 001 802 Hungary: Tarkett France SAS - Tel. +36 1 437 8150 Poland: Tarkett Polska Sp. z o. o. – Tel. +48 22 639 31 68 Russian Federation: ZAO Tarkett RUS - Tel. +7 495 775 3737 Slovakia: Tarkett France SAS, org.zlozka - Tel. +421 248 291 317 South East Europe: Tarkett Trade d.o.o. – Tel. +381 21 7557 649 (44) 569 12 21 Ukraine: Tarkett UA – Tel. +38 (0) 44 569 12 21 **Asia and Oceania:** Australia: Tarkett Australia Pty Ltd – Tel. +61 2 88 53 12 00 China: Tarkett Floor Covering (Shanghai) Co. Ltd. – Tel. +86 (21) 60 95 68 38 ext 841 Hong Kong: Tarkett Asia Pacific Ltd. – Tel. +852 2511 8716 India: Tarkett France (India Branch) - Tel. +91 11 4352 4073 South East Asia: Tarkett Asia Pacific Ltd – Tel. +65 97 57 36 45 **Africa:** Tarkett International: Tel.+33 1 41 20 41 01 **Middle East: Tarkett Middle East:** Tel. +961 1 51 3363/4 **Israel:** Tarkett International: Tel. +33 1 41 20 41 01 **Latin America:** Brazil: Tarkett Fadamac - Tel. 55 12 3954 7108 Other countries: Tarkett America Latina – Tel. +55 11 3047 7200 Argentina - Chile - Uruguay: Tarkett Latam Mercosur - Tel. 54 11 48 06 74 28 / 54 9 11 44 46 88 82 Colombia - Panama - Caribbean: Tarkett Latam Andina - Tel. 57 1 759 5781 / 57 312 273 1566 Bolivia - Ecuador - Paraguay - Peru: Tarkett Latam Sur Oeste - Tel. 55 11 3047 7233 Mexico /Central America: Tarkett Latam Mexico - Tel. 52 735 35 63 918 / 52 55 51 07 9524